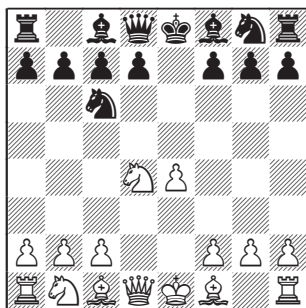


ВСТУПЛЕНИЕ

Шотландская партия – солидный позиционный дебют, который изучают и применяют на практике сильнейшие шахматисты мира в течение почти двух столетий. Широкую известность он приобрел после матча по переписке 1824-28 годов между шахматными клубами Эдинбурга и Лондона. Вполне вероятно, что дебют применялся и раньше, но именно эти партии попали в журналы и справочники того времени, а оттуда полтора столетия спустя перекочевали в компьютерные базы данных. Игравшие белыми шотландские шахматисты победили, и начало было названо в их честь. Любопытно, что еще в двух партиях того матча встретился вариант 1.e4 e5 2.♘f3 ♝c6 3.d4 exd4 4.♙c4, который сейчас именуется шотландским гамбитом. В одной партии Эдинбург играл белыми, в другой черными и набрал полтора очка.

Идея шотландской партии проста и понятна: белые чисто механическим путем устраняют пешку e5, которая мешает им добиться преобладания в центре. После размена на d4 возникает выгодная для белых структура, поскольку у них остается пешка в центре, а у соперника нет. Белые владеют большим пространством, они открыли диагонали для обоих слонов и могут быстро и удобно развернуть свои силы. **1.e4 e5 2.♘f3 ♝c6 3.d4 exd4 4.♙xd4**



Некоторый недостаток этого построения заключается в том, что ради размена на d4 белые потратили важный темп: сейчас у

обеих сторон одинаковое развитие (выведено по коню), но очередь хода перешла к черным. Однако инициатива – очень тонкая материя, она легко может испариться, тогда как более осязаемые позиционные плюсы (перевес в пространстве, преобладание в центре) останутся на стороне белых.

Согласно “классической” теории дебютов, апологетом которой был, например, знаменитый гроссмейстер, претендент на шахматную корону Пауль Керес (1915 – 1975), пешку e5 надо не разменивать (3.d4), а атаковать ходом 3.♗b5, то есть “единственно правильным” дебютом, где белые могут рассчитывать на перевес, является испанская партия. Аналогичной точки зрения придерживается выдающийся современный теоретик Евгений Свешников. Однако сам он при этом на 3-м ходу либо выводит слона на c4, либо – еще чаще! – играет 3.d4. Почему же так происходит?

Теория, да и вообще “чистая наука” – это довольно увлекательное занятие для небольшой группы людей, имеющих к этому склонность, а на практике всем нам изо дня в день приходится решать гораздо более приземленные задачи. Скажите, положи руку на сердце: вы знаете, как добиваться белыми перевеса в атаке Маршалла? У вас есть убойные новинки в открытом варианте? Или, может быть, вам известен четкий путь к победе в берлинском эндшпиле или гамбите Яниша? Если ваша фамилия не Ананд, Крамник или Карлсен, то позвольте в этом усомниться! В испанской партии теория разрослась неимоверно, теоретические дискуссии ведутся в каждом турнире сразу на многих направлениях (я не упомянул еще схемы с выходом слона на c5, систему Чигорина, Брейера, Зайцева и ряд других). Как все это запомнить, где простому любителю шахмат найти столько времени и сил?

Шотландская партия привлекательна для играющего белыми тем, что выбор направления борьбы зависит от него самого, подстраиваться приходится черным. И это не какой-нибудь “одноразовый гамбит”, – дебют опирается на солидную позиционную базу. Здесь вы можете выбрать и включить в свой “белый” репертуар более-менее простые схемы, где достаточно запомнить основные планы сторон и типовые маневры. Конечно, в шотландской партии, как и в любом современном дебюте, есть и острые линии, в которых игра идет ход в ход. Чтобы разобраться в их тонкостях, надо приложить определенные усилия, но зато вы получите отличный шанс застать менее подготовленного соперника врасплох и получить серьезный перевес уже к 12-15 ходу.

Репутация шотландской партии как безобидного, миролюбивого начала осталась в далеком прошлом. В начале 1990-х годов, перед последним матчем на первенство мира против Анатолия Карпова этот дебют включил в свой арсенал чемпион мира Гарри Каспаров и успешно применял в течение доброго десятка лет. Результат впечатляет: Каспаров применил шотландку в 20-ти турнирных партиях, из них выиграл 12, а остальные завершил вничью.

Чемпионы мира почти всегда являются законодателями дебютной моды, и вслед за Гарри Кимовичем шотландскую партию включили в свой репертуар Сергей Рублевский (у него это и по сей день основной дебют), Александр Морозевич, Василий Иванчук, Теймур Раджабов, Эмиль Сутовский и другие. Совсем недавно эти ряды пополнил Магнус Карлсен – очевидно, с подачи нового тренера Г. Каспарова, в компьютерных базах которого наверняка осталось много ценных новинок! Гроссмейстеры старшего поколения – Ян Тимман, Любомир Любоевич, Евгений Свешников, Виталий Цешковский – применяли этот дебют и до Каспарова, и продолжают применять по сей день. Сейчас практически ни один крупный турнир не обходится без шотландской партии.

Перед тем, как завершить Вступление и перейти к конкретным вариантам, позвольте напомнить афоризм известного датского гроссмейстера Бента Ларсена: все длинные варианты ошибочны. От себя добавлю, что и в коротких вариантах случаются недочеты, хотя мы с “Рыбкой” всячески старались свести их число к минимуму. Приведенные в книге анализы и теоретические выкладки, конечно, далеко не исчерпывают все богатейшее содержание шотландской партии. Проверяйте, опровергайте, придумывайте свои идеи!

Искренне надеюсь, что книга “Шотландская партия за белых” поможет вам развить навыки самостоятельной работы над дебютом. Пусть эта важная и интересная часть шахмат будет вам в радость и принесет в итоге много ярких турнирных побед!

Владимир Барский
Москва, декабрь 2009